

НАСТРОЙКА И КАЛИБРОВКА СЕНСОРНОГО РЕЗИСТИВНОГО ЭКРАНА

ИНСТРУКЦИЯ

TouchGames
ОБОРУДОВАНИЕ АВТОМАТИЗАЦИИ

ООО «ТАЧГЕЙМ»,
454091, г. Челябинск,
ул. Цвиллинга, д. 25, оф. 308
+7 (800) 333 24 62
+7 (495) 287 08 57
+7 (351) 265 97 12
www.touchgames.ru
www.touchbaza.ru
sales@touchbaza.ru

СОДЕРЖАНИЕ

1. ВВЕДЕНИЕ

1.1. Термины, аббревиатуры и сокращения.....	3
--	---

2. УСТАНОВКА ДРАЙВЕРА

2.1. Начало установки.....	3
2.2. Выбор типа установки	4
2.3. Выбор драйвера.....	5
2.4. Выбор способа калибровки.....	6
2.5. Поддержка нескольких сенсорных устройств.....	7
2.6. Выбор папки.....	7
2.7. Окончание установки.....	8

3. КАЛИБРОВКА РЕЗИСТИВНОГО ЭКРАНА

3.1. Настройка приложения.....	10
3.2. Калибровка.....	11

1. ВВЕДЕНИЕ

1.1. ТЕРМИНЫ, АББРЕВИАТУРЫ И СОКРАЩЕНИЯ

В документе используются следующие термины, аббревиатуры и сокращения:

ПАРАМЕТР	ОПИСАНИЕ
ПК	Персональный компьютер.
ОС	Операционная система.
ПО	Программное обеспечение

ТАБЛИЦА 1. ТЕРМИНЫ, АББРЕВИАТУРЫ И СОКРАЩЕНИЯ

Для сенсорного управления нужно установить на ПК драйвер для резистивного экрана (см. п. 2 на стр. 3), а затем откалибровать сенсорное устройство (см. п. 3 на стр. 9).

2. УСТАНОВКА ДРАЙВЕРА

2.1. НАЧАЛО УСТАНОВКИ

Зайдите на сайт touchgames.ru, найдите страницу сенсорного устройства перейдите на вкладку **Файлы**, скачайте архив с драйвером для ОС, установленной на вашем ПК.

После того как архив будет закачан, распакуйте его в любое удобное место, зайдите в папку и запустите двойным кликом файл **setup.exe** для начала установки приложения.

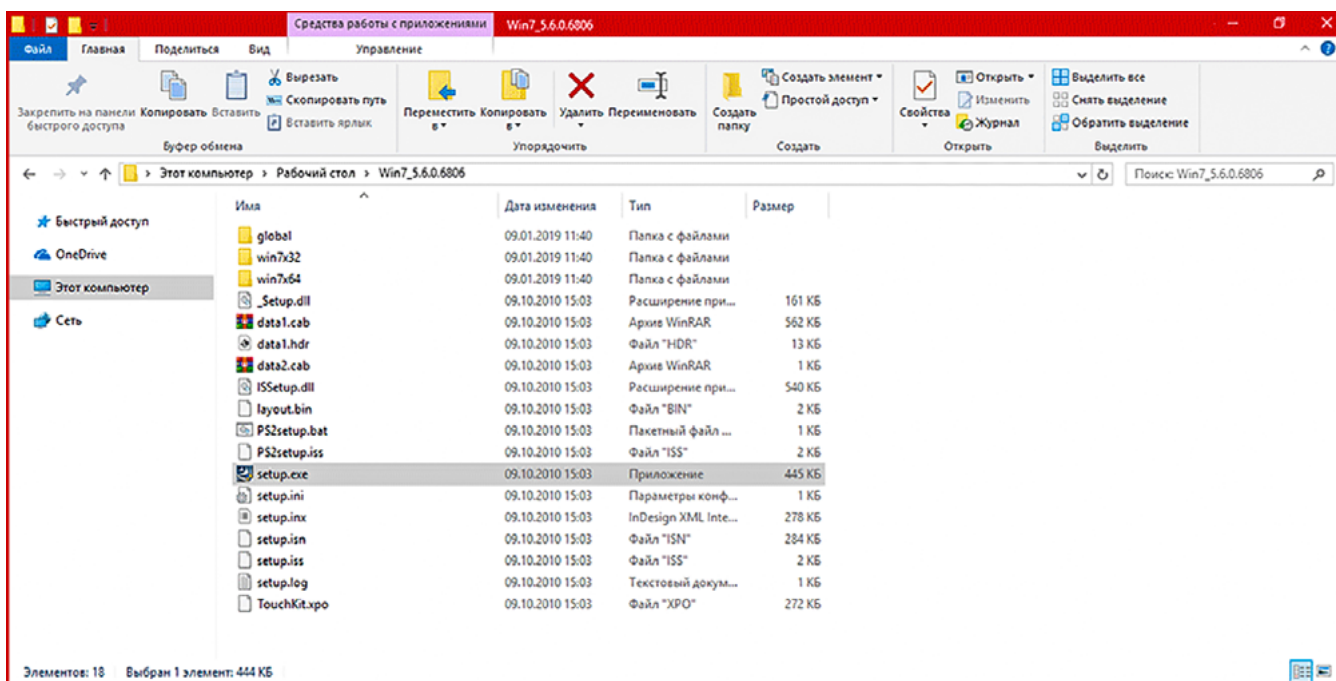


РИСУНОК 1. ПАПКА С ПРОГРАММОЙ УСТАНОВКИ ДРАЙВЕРА

После того, как начнется установка, нажмите **Next** для продолжения...

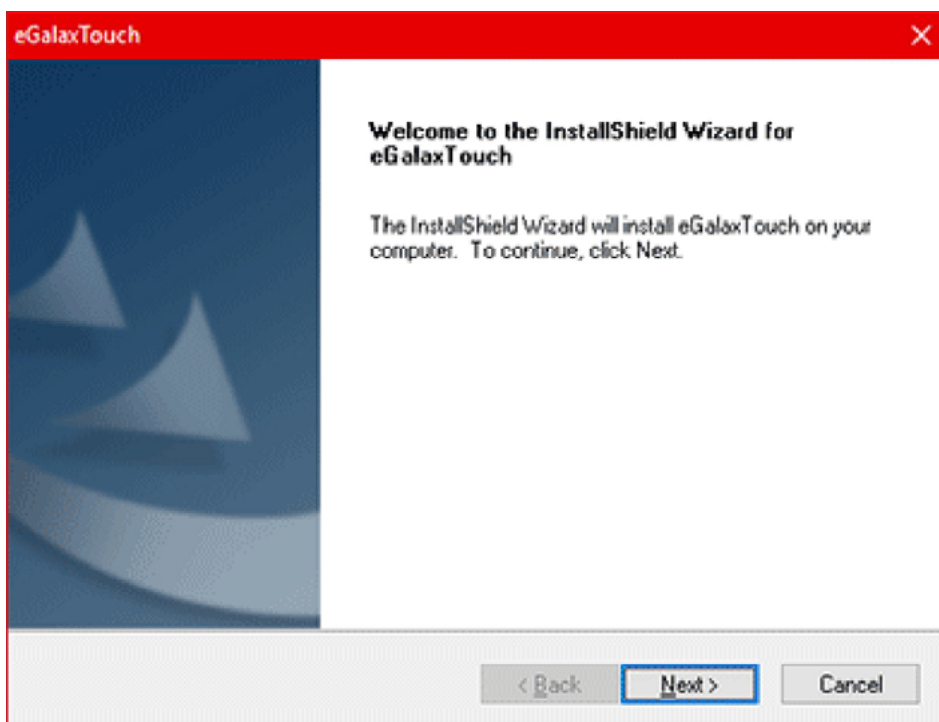


РИСУНОК 2. НАЧАЛО УСТАНОВКИ

2.2. ВЫБОР ТИПА УСТАНОВКИ

В зависимости от того, какой тип сенсорного подключения у вашего устройства, установите или снимите галочку **Install PS/2 interface driver**:

- если у вас подключение через **RS-232**, то **поставьте** галочку напротив «Install PS/2 interface driver»
- если **USB**-подключение, то **снимите** галочку напротив «Install PS/2 interface driver»

После выбора типа установки нажмите **Next** для продолжения...

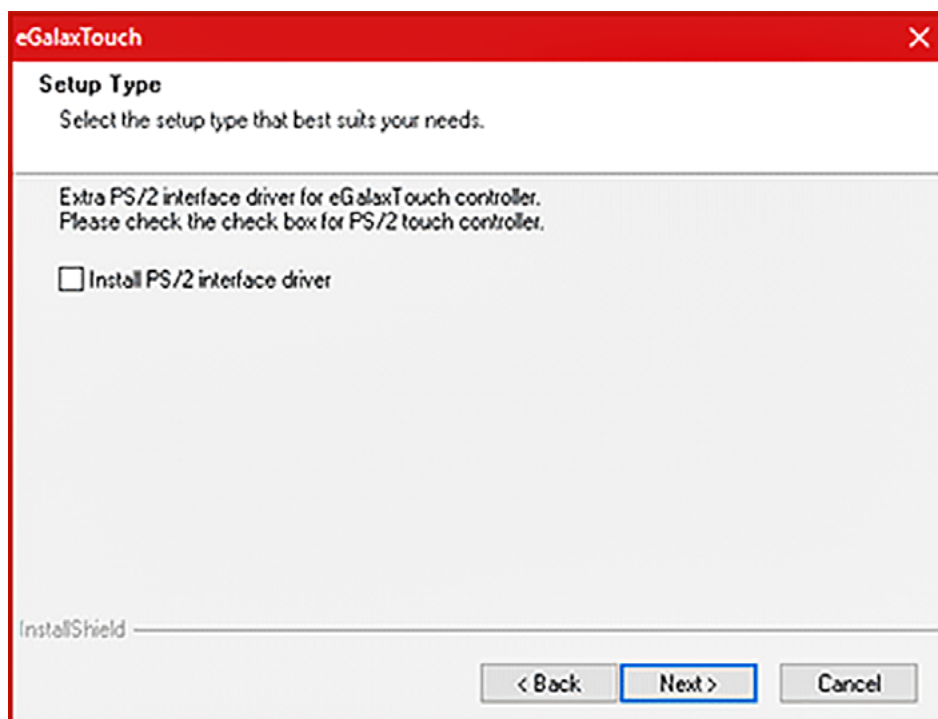


РИСУНОК 3. INSTALL PS/2 INTERFACE DRIVER

2.3. ВЫБОР ДРАЙВЕРА

В зависимости от того, какой тип сенсорного подключения выбрано на предыдущем этапе (см. п. 2.2 на стр. 4), установите или снимите галочку **Install RS232 interface driver**:

- если у вас подключение через **RS-232**, то **поставьте** галочку напротив «Install RS232 interface driver»
- если подключено через **USB**-разъём, то **снимите** галочку напротив «Install RS232 interface driver»

После выбора драйвера нажмите **Next** для продолжения...

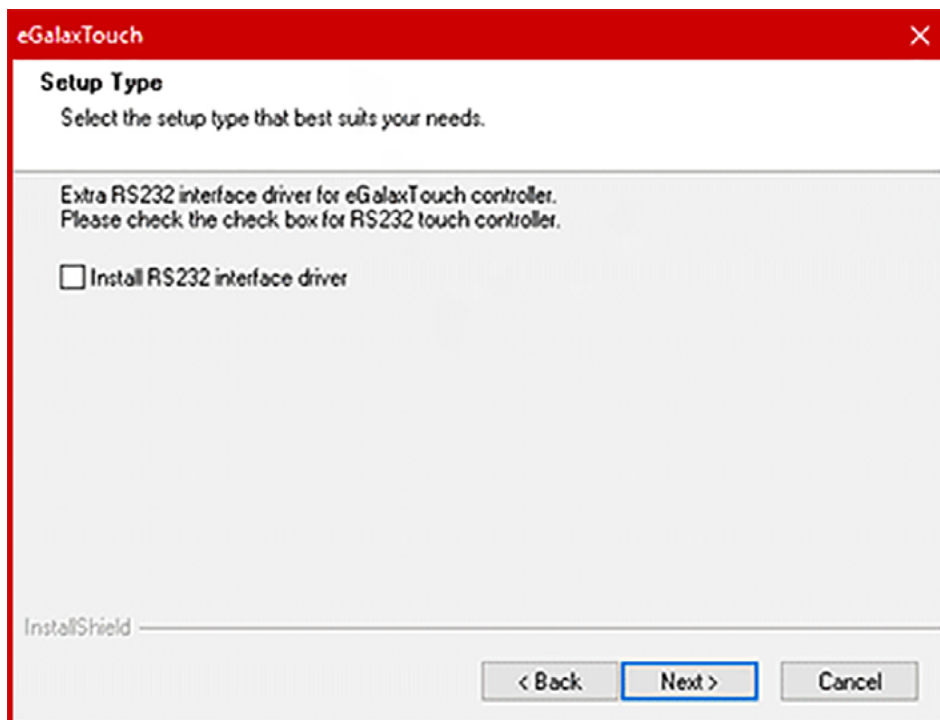


РИСУНОК 4. INSTALL RS232 INTERFACE DRIVER

2.4. ВЫБОР СПОСОБА КАЛИБРОВКИ

Сделайте выбор, как будет производиться калибровка сенсорного экрана:

- **Every system boot** — при каждой загрузке компьютера
- **Next system boot** — при следующей загрузке компьютера
- **None** — сразу после установки.

Выберите подходящий вариант и нажмите **Next** для продолжения...

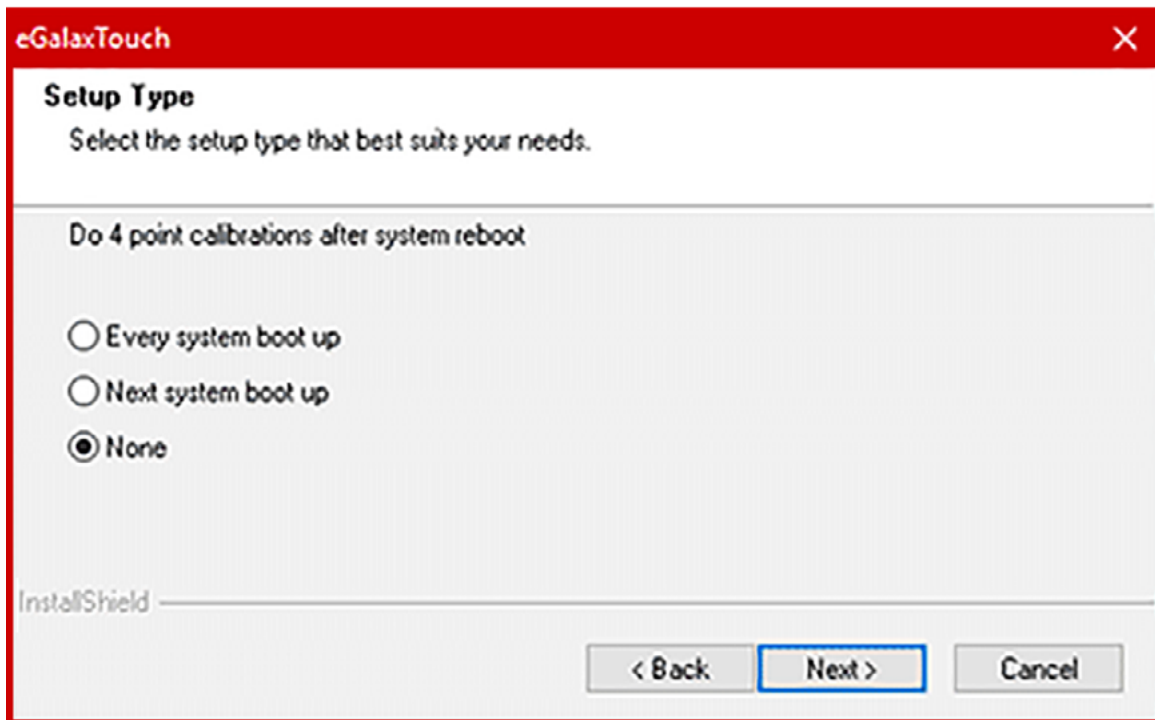


РИСУНОК 5. ВЫБОР ВАРИАНТА КАЛИБРОВКИ ЭКРАНА

После этого появится окно с предупреждением, что необходимо подключить контроллер к компьютеру, нажмите ОК для продолжения...



РИСУНОК 6. ОКНО ПРЕДУПРЕЖДЕНИЯ

2.5. ПОДДЕРЖКА НЕСКОЛЬКИХ СЕНСОРНЫХ УСТРОЙСТВ

Если у вас 2 или более сенсорных резистивных монитора на одном компьютере, поставьте галочку на пункте **Support Multi-Monitor System**, далее нажмите **Next** для продолжения...

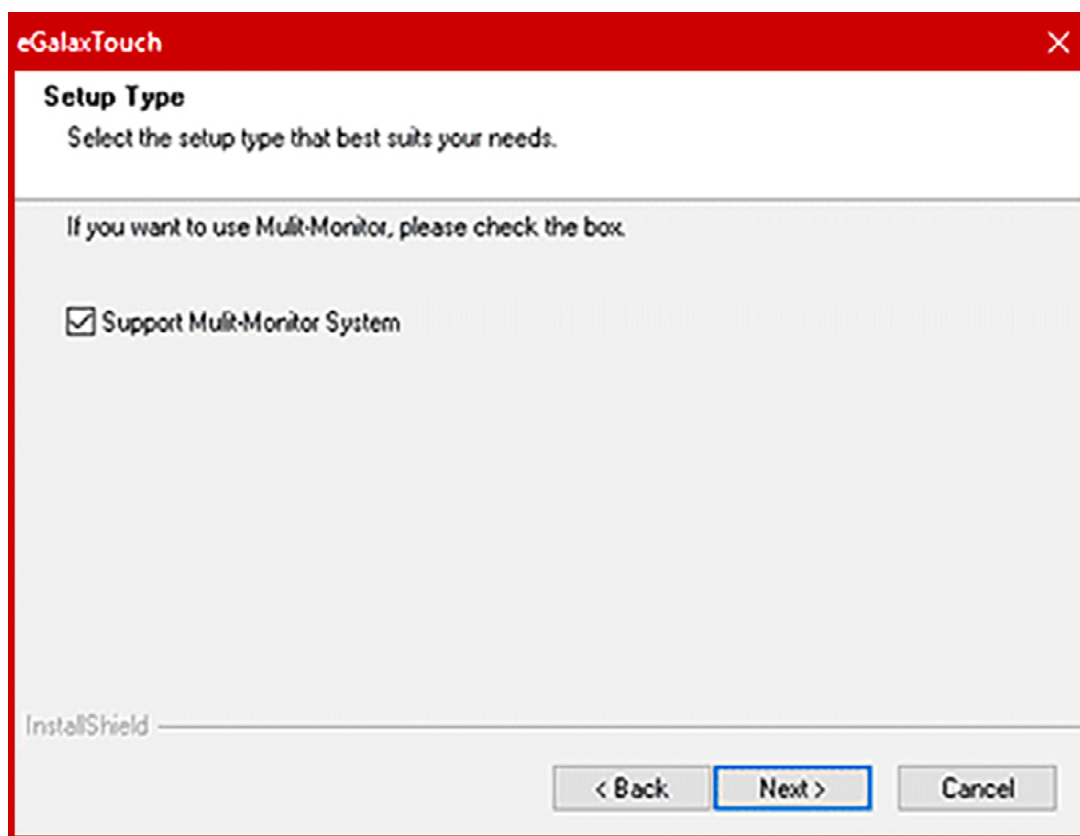


РИСУНОК 7. SUPPORT MULTI-MONITOR SYSTEM

2.6. ВЫБОР ПАПКИ

Выберите каталог, в который будет установлена программа.

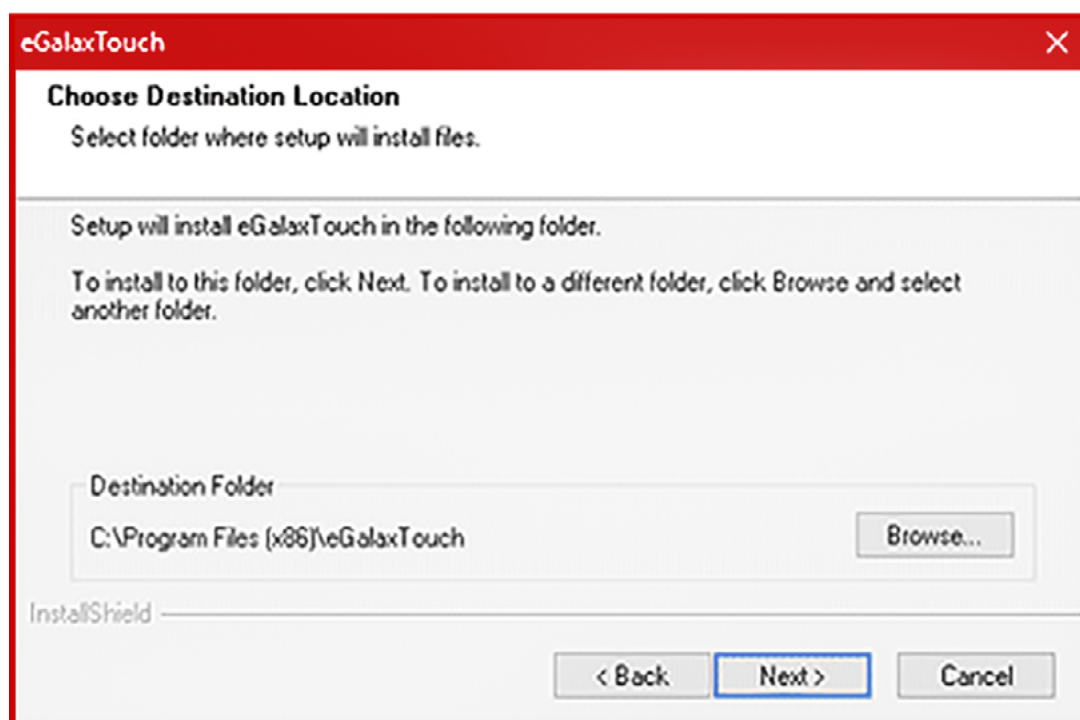


РИСУНОК 8. ВЫБОР МЕСТА УСТАНОВКИ

Выберите название для каталога в меню **«Пуск»**, в который будут установлены ярлыки. Нажмите **Next** для продолжения установки...

8

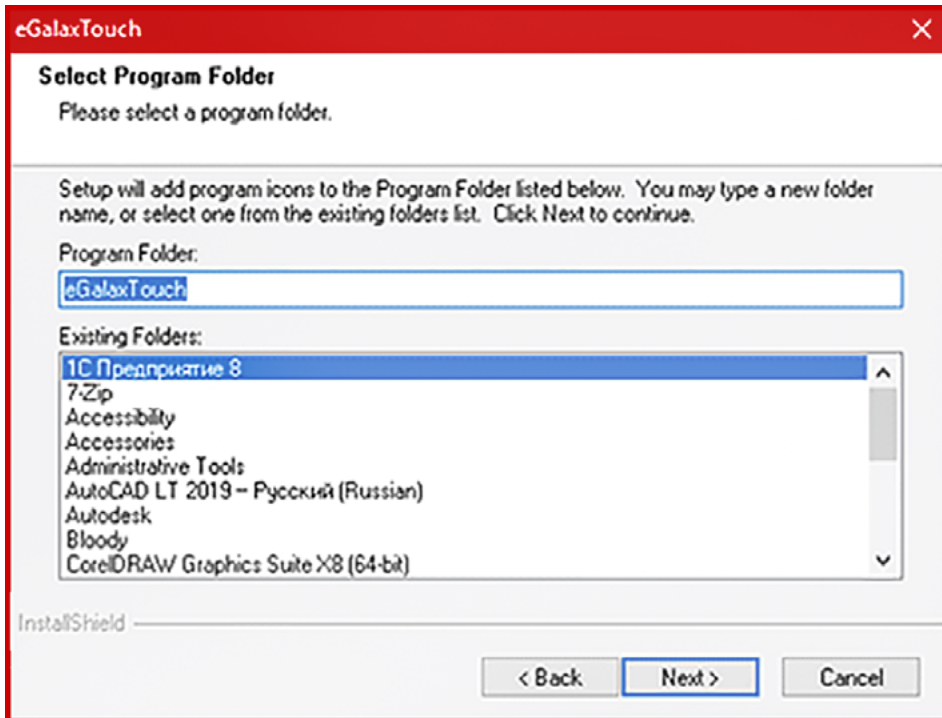


РИСУНОК 9. ВЫБОР КАТАЛОГА В МЕНЮ «ПУСК»

2.7. ОКОНЧАНИЕ УСТАНОВКИ

В процессе установки будут установлены все доступные резистивные контроллеры, после установки они будут показаны.

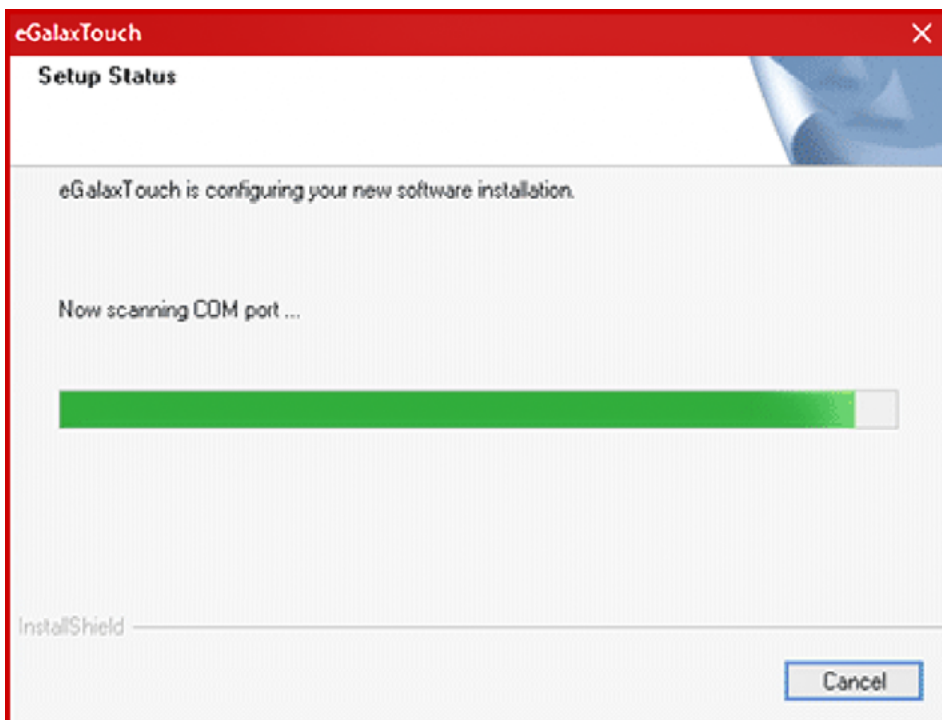


РИСУНОК 10. ХОД УСТАНОВКИ ДРАЙВЕРОВ

3. КАЛИБРОВКА РЕЗИСТИВНОГО ЭКРАНА

Запустите приложение для калибровки экрана либо через меню Пуск, либо из Панели задач

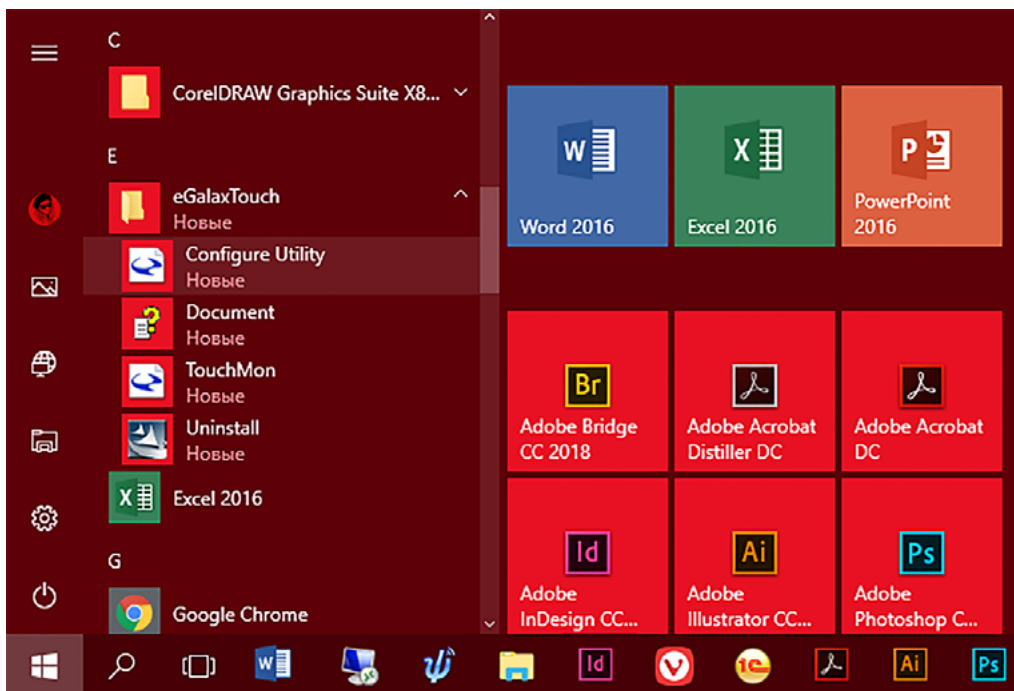


РИСУНОК 11. ПРОГРАММА В МЕНЮ «ПУСК»

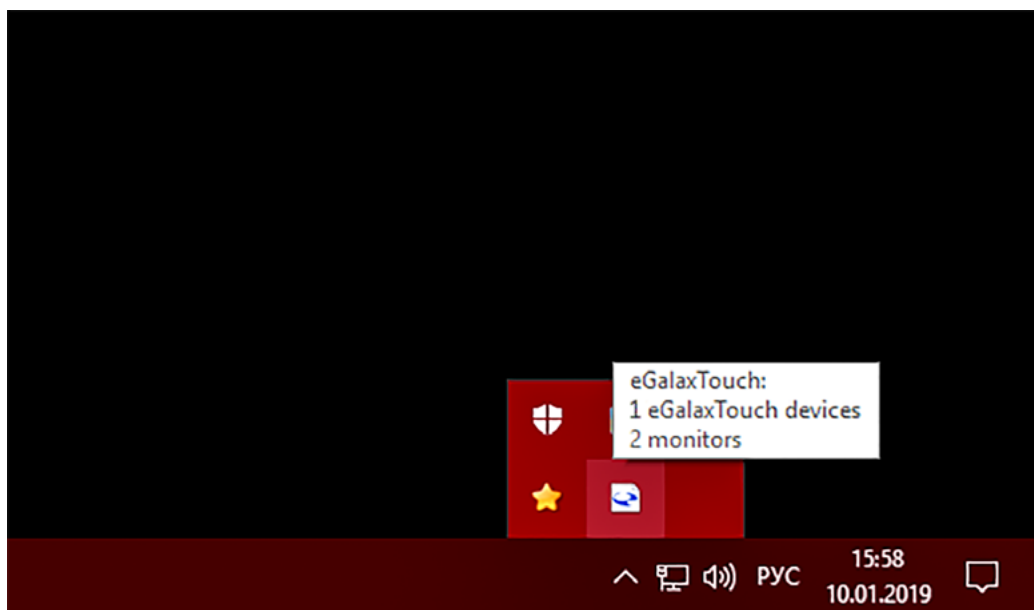


РИСУНОК 12. ПРОГРАММА НА ПАНЕЛИ ЗАДАЧ

3.1. НАСТРОЙКА ПРИЛОЖЕНИЯ

После этого откроется окно программы для настройки, как показано ниже:

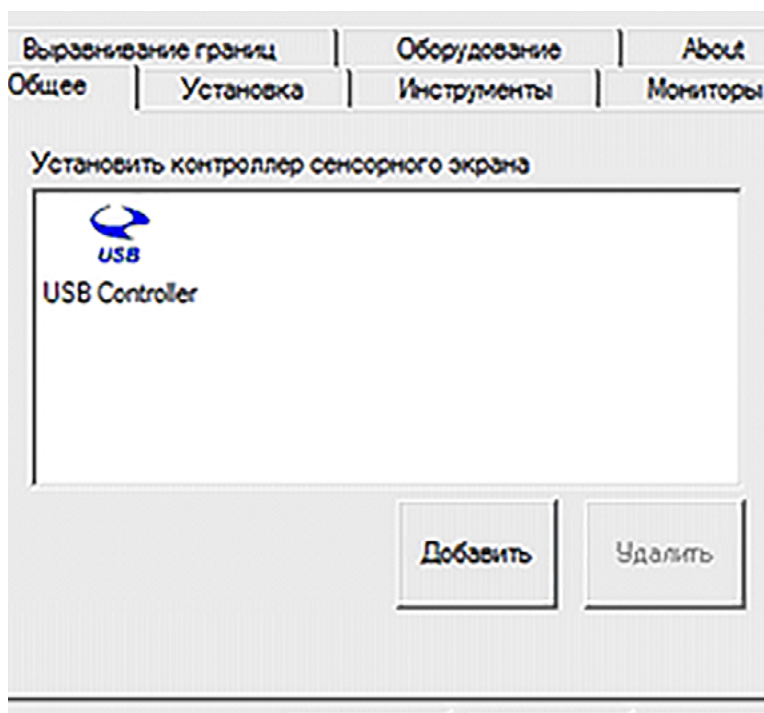


РИСУНОК 13. ОКНО ПРОГРАММЫ

Перейдите на вкладку **Инструменты** и нажмите кнопку **4 Points Calibration**



РИСУНОК 14. ВКЛАДКА «ИНСТРУМЕНТЫ»

3.2. КАЛИБРОВКА

Изображение на экране сменится на окно калибровки, **по очереди нажимайте на появляющиеся символы**. Время на корректное нажатие точки калибровки — **15 секунд**



РИСУНОК 15. ТОЧКИ КАЛИБРОВКИ

После того, как будут нажаты все точки и калибровка будет закончена, нажмите **OK**

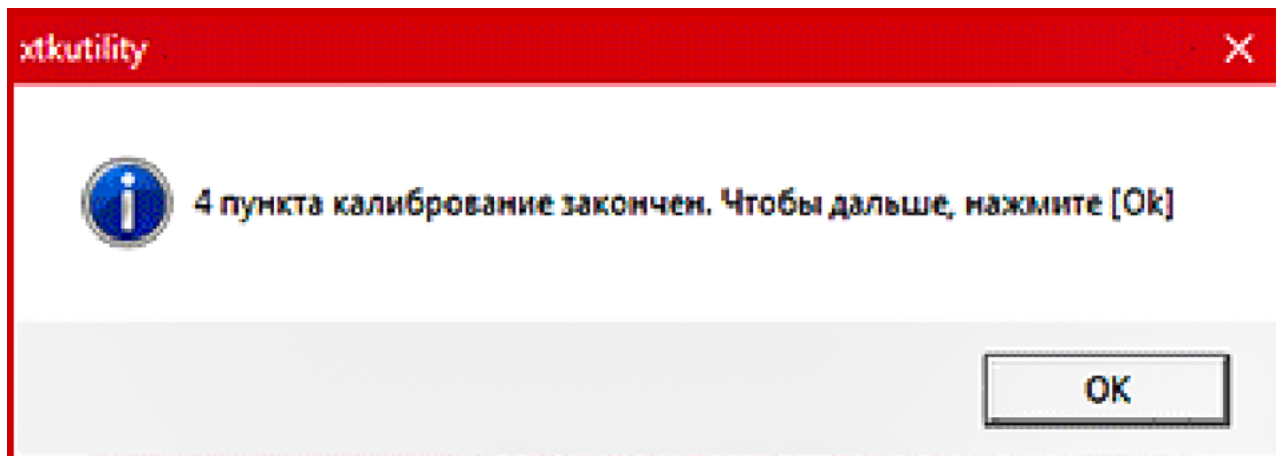


РИСУНОК 16. ОКОНЧАНИЕ КАЛИБРОВКИ

Устройство готово к сенсорному вводу

TouchGames
ОБОРУДОВАНИЕ АВТОМАТИЗАЦИИ